

بی‌حسی اسپینال (بی‌حسی کمری) *Spinal Anaesthesia*



شناسنامه پروشور آموزشی		NM_FO_052_00
شماره پمفلت: ۱۰۶		
عنوان	بی‌حسی اسپینال	
تهیه کننده	واحد آموزش سلامت همگانی	
منابع	<p>Spinal headache . ♦ mayo 2022</p> <p>♦ کتاب بیهوشی میبلر ۲</p>	
سال تهیه	۱۴۰۱	
بازبینی	سالانه	
ناظر کیفی	<p>مرکز همایش‌ها و کارگاه‌ها مجلس پزشکی و دندانپزشکی دانشگاه علوم پزشکی تهران تلفن: ۶۶۶۶۶۶۶۶ پست الکترونیک: info@shms.ac.ir</p> <p>مرکز آموزش درمانی سیدالشهدا (ع) سویز و ایسر آموزش</p>	

♦ ۱-۲ رو اول بیشتر استراحت کنید و کمتر راه بروید و در زمان استراحت از بالش کوتاه استفاده کنید.

♦ در صورت سردرد شدید که با تغییر وضعیت بهبود نیافت به پزشک مراجعه کنید.

۳-تهوع: اگر مدت کوتاهی بعد از اسپینال اتفاق افتد

احتمال کاهش فشار خون وجود دارد که می‌توان با دارو این عارضه را درمان نمود. (این عوارض بسیار گذرا می‌باشد جای نگرانی نیست.)

۴-احتباس ادرار: در بی‌حسی نخاعی به دلیل اینکه

از عصب دهی به مثانه ممانعت به عمل می‌آورد تجویز حجم زیاد مایع وریدی می‌تواند موجب اتساع و نیاز به تخلیه با سوند یا کاتتر باشد. (این عوارض بسیار گذرا می‌باشد جای نگرانی نیست.)

مراقبت های پس از بی حسی اسپینال :

♦ در طی ۲۴ ساعت اول پس از بی حسی اسپینال (از کمر) به پشت خوابیده و به پهلو بچرخید و سر را



بلند نکنید.

♦ هر موقع توانستید از راه دهان چیز بخورید. مایعات مثل: آب میوه - قهوه - نسکافه و ... به میزان (۱۰ تا ۱۵) لیوان بخورید.

♦ بعد از بی‌حسی اسپینال و ایبی دوران با اینکه حس پاها برگشته است ولی قدرت عضلات پاها ممکن است تا ۱۲ ساعت به طور کامل برنگردد و این موجب می‌شود بیمار در حال ایستاده تعادل خوبی نداشته باشد. پس همیشه در اولین ایستادن برای رفتن بعد از عمل حتی

و اذّا مَرَضتَ فَهَوِّ يَشْفِين (شعراء: ۸۰)

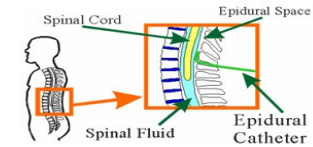
و هنگامی که بیمار می‌شوم، او شفایم می‌دهد.

بی حسی ناحیه ای دو نوع می باشد؟

◆ اسپاینال

◆ بی حسی اپیدورال

در این نوع بی حسی ها بدن بیمار از کمر به پایین بی حسی می شود. در بی حسی اسپاینال ماده بی حسی مانند لیدوکائین به اطراف نخاع تزریق می شود ولی در بی حسی اپیدورال ماده بی حسی به دوره پرده دورا یا سخت شامه که اطراف نخاع را گرفته تزریق می شود.



آماده سازی قبل از بی حسی:

◆ آمادگی پیش از عمل بی حسی تفاوتی با بیهوشی عمومی ندارد. هر روشی که متخصص بیهوشی و جراح به صلاح شما بداند و انتخاب کند را پذیرا بوده و همکاری کنید.

◆ پیش از مراجعه با اتاق عمل دقت کنید که اشیاء گران قیمت و فلزی خود را خارج کنید.

◆ عینک، لنز یا دندان مصنوعی خود را قبل از رفتن به اتاق عمل خارج نمایید.

◆ همچنین ۸-۱۰ ساعت قبل از عمل چیزی نخورید و نیاشامید در غیر این صورت ممکن است موجب استفراغ و خفگی شود.

◆ ارزیابی قبل از عمل انجام شود (مانند: سابقه خانوادگی، بیماری خاص، حساسیت، مصاحبه، مشاوره و ...)

◆ کلیه آزمایش های بیمار چک شود.

◆ موارد مصرف دارو و وجود عفونت بررسی شود.

مواد کاربرد روش بی حسی ناحیه ای:

◆ اعمال جراحی قسمت پایین (ناحیه مقعد، واژن، فتق ها)

◆ جراحی های کلیه و مجاری ادرار

◆ بیماران معتاد

◆ بیماران دارای مشکل راه هوایی

◆ بیماران با مشکل سیستمیک کبدی

روش کار:

برای انجام این کار بیمار در حالت نشسته یا خوابیده به پهلو(افراد ضعیف یا بیماری که آرامبخش مصرف کرده است) قرار می گیرد. ابتدا روش کار را برای بیمار توضیح داده و از بیمار می خواهیم با گرفتن زانوها و دادن شکم به درون و چسباندن چانه به سینه با پرستار بیهوشی همکاری کند. با رعایت این نکات توسط بیمار ناحیه تزریق بهتر مشاهده و مشخص می شود. سپس پوست را با گاز و بتادین به روش استریل ضد عفونی کرده و با الکل سفید ناحیه بتادینه پاک می شود، سپس پزشک متخصص سوزن را در فضای تعیین شده وارد و دارو را در آن محل تزریق می کند. البته قبل از تزریق دارو ابتدا کمی از مایع بیرون کشیده می شود تا از محل صحیح ورود سوزن اطمینان حاصل شود.



عوارض جانبی:

◆ کاهش فشار خون

◆ سردرد

◆ سرگیجه

◆ تهوع

◆ احتباس ادراری

◆ کاهش ضربان قلب

درمان:

۱- **کاهش فشار خون:** این عارضه را می توان با بهبود بخشیدن برگشت خون وریدی و افزایش برونده قلب درمان کرد.

۲- **سر درد:** سردرد بعد از بی حسی نخاعی در قسمت جلوی پیشانی و یا پشت سر است که با نشستن تشدید می شود و با خوابیدن بهبود می یابد که با دوبینی و وزوز گوش نیز ممکن است همراه باشد. بیماران جوان و زنان حامله بیشتر مستعد ابتلا به سردرد پس از بی حسی نخاعی می باشند. این نوع سردرد با استراحت در بستر و مسکن و تجویز مایعات خوراکی (۱۰-۱۵ لیوان) در روز و خوردن قهوه تلخ یا شکلات بهبود می یابد. علی رغم همه درمان ها اگر سردرد شدید، زندگی بیمار را مختل کرد بنا به تشخیص پزشک، تزریق خون در فضای اپی دورال انجام می شود. البته اکثر سردرد ها بعد از ۷ روز بهبود می یابد.

